

2024학년도 셔틀버스(주례캠퍼스-센텀캠퍼스) 운행 계획 / 과업지시서

1. 운행기간

- 1학기 : 2024.04.01(월) ~ 2024.06.21.(금) / 55회 운행
- 2학기 : 2024.09.02(월) ~ 2024.12.20.(금) / 75회 운행

2. 운행계획 : 45인승 1대 (국제처에서 운행 예정)

- 토/일요일, 공식휴강일, 공휴일 미운행

3. 운행예산 : 50,700,000원

4. 운행 시간표 및 노선도

1) 운행시간표

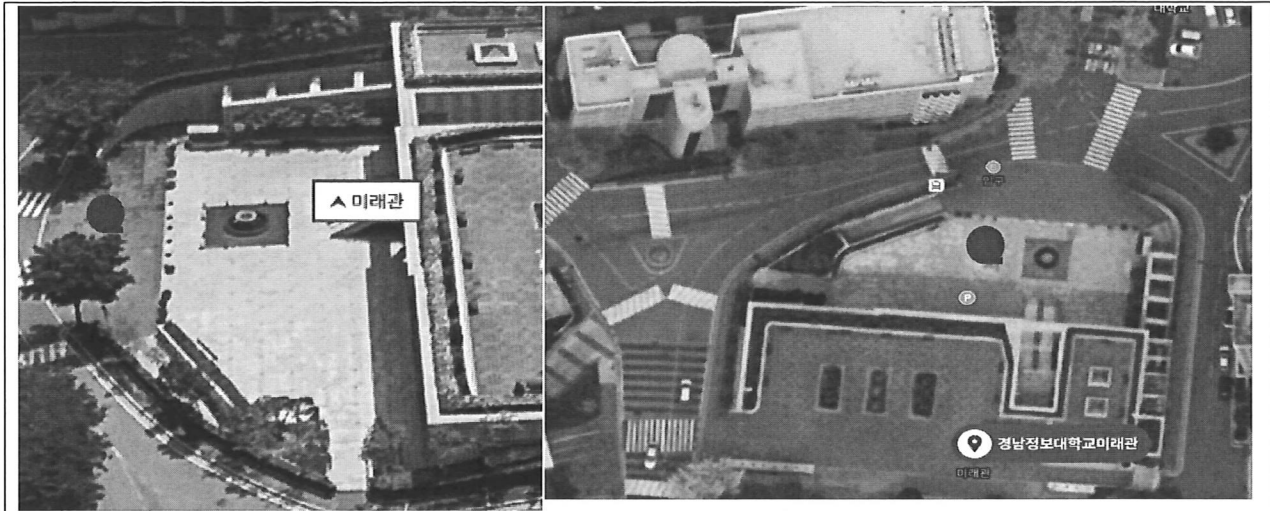
| 학기 | 등교 | | 하교 | |
|-----|---------|------------------|---------|---------------------------|
| | 승(하)차시간 | 승차장소 | 승(하)차시간 | 승차장소 |
| 1학기 | 09:30 | 동서대학교(주례) 미래관 | 21:00 | 동서대학교(센텀) 야외1층 BUS 주차장 |
| 2학기 | 09:00 | 동서대학교(주례) 미래관 | 21:00 | 동서대학교(센텀) 야외1층 BUS 주차장 |

2) 노선도

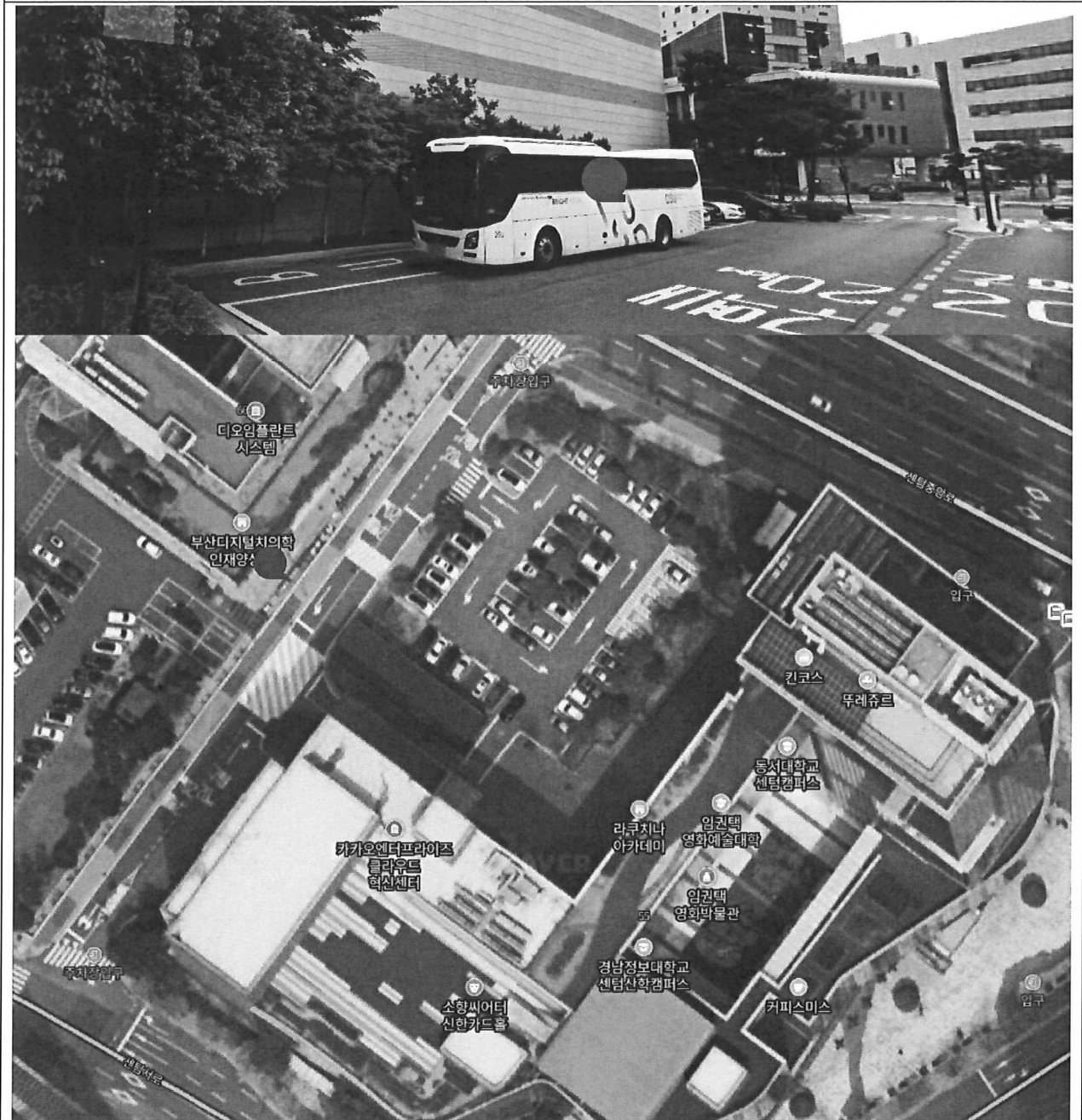
- 실시간 도로 교통상황에 따라 유료도로(광안대교, 수정터널)로 운행할 수 있으나, 통행료(도로비)는 운행예산에 포함해야 함

5. 승하차 위치





동서대학교(센텀) 야외1차 BUS 주차장



6. 운행 버스 시안

- [별첨1] 참조

*버스 도색 비용은 운행예산에 포함해야 함

7. 자격조건

- 가. 「여객자동차 운수사업법」에 의거 전세버스운송사업 등록을 필하고 한정면허 「자동차손해배상보장법 제5조」에 의한 자동차종합보험 가입을 필한 업체
- 나. 공고일 기준 최근 5년(시작일 기준)대학교 및 공공기관(관공서 포함) 버스 용역 실적(단일 계약_1년단위)이 있는 업체(단기 버스 임차용역실적은 미포함)
- 다. 입찰공고일 현재 사업장이 부산에 소재하고 있으며, 보유차량 10대 이상인 업체
- 라. 상기 입찰참가자격에 해당되는 증빙서류 및 실적증명서 제출 가능한 업체
- ※ 발급요청회사의 직인, 발주기관의 직인 및 담당자 연락처, 계약서 등 증빙자료

8. 버스의 차량 및 운행 관리

- 가. 버스는 용역수행자 차량으로 45인승 1대로 하며, 2018년 이후 출고된 차량으로 냉·난방 시설을 완비하고, 안전벨트 부착상태가 양호한 차량이어야 한다.
- 나. 용역수행자는 차량 점검 및 고장 등으로 인하여 버스의 결행이 불가피한 경우 관리책임자에게 즉시 보고하고, 동급 이상의 차량을 즉시 배치하여야 한다.
- 다. 용역수행자는 차량 내부의 쓰레기 처리 및 청소를 수시로 하여 청결상태를 유지하여야 한다.

9. 차량의 상태

- 가. 제공차량은 여객자동차운수사업법 및 관련 법규에서 정한 기준에 결격이 없으며, 냉난방기가 완비된 자사 소유의 차량이어야 하며,(압류 및 담보제공이 없는 차량. 단, 차량 구매 시 할부로 인한 근저당 설정은 제외) 내부설비 및 외관상태가 양호하고, 성능 및 안정성이 우수한 차량을 선정하여 운행하여야 한다.
- 나. 교통안전법 제55조의 2 및 부칙 제14538호 제6조에 따라 전 차량에 2019년 12월 31일까지 동법 개정규정에 따른 차로이탈경고장치(Lane Departure Warning System, LDWS)의 장착을 완료하거나 장착기준에 부합하도록 개선하여야 한다.
- 다. 계약상대자는 차량운행 도중 고장 및 사고가 발생되지 않도록 정비에 최선을 다하여야 하며 항상 청결한 상태를 유지하여야 한다.
- 라. 유류대를 포함한 차량의 유지관리에 소요되는 정비 및 부품교체 등의 수리비용 일체는 계약상대자가 부담하여야 한다.

10. 운전자(계약상대자)

- 가. 운전자는 1종 대형 면허 취득 후 5년 이상의 경력자로 한다.
- 나. 운전자는 이용자에게 친절과 예의를 다하여야 하고, 안전과 편익을 최대한 도모하며, 교통법규를 준수하여 사고를 방지하여야 한다.

- 다. 운전자는 항상 청결하고, 단정한 복장을 하여야 한다.
- 라. 운전자는 차량을 수시 점검하여 항상 최적의 상태로 정비·유지 관리하여 정상운행에 차질이 없도록 하고 청결하게 관리하여야 한다.
- 마. 운전자는 운전 중 사고가 발생한 때는 직접 또는 간접으로 다음 사항을 “학교장”에게 즉시 보고하여야 한다.
 - 1) 사고발생 일시 및 장소
 - 2) 사고발생시의 상황과 원인
 - 3) 피해 및 사상자에 대한 조치
 - 4) 피해자 가해자의 인적 사항
 - 5) 사상자의 인적 사항
 - 6) 기타 조치 및 요구사항
- 바. 계약상대자는 학교장이 임차용역차량 업무수행에 부적당한 운전기사에 대하여 교체를 요구할 수 있으며, 특별한 사유가 없는 한 이에 지체 없이 응해야 한다.

11. 의무위반에 대한 조치

학교장은 제2조에서 정하는 의무사항을 위반하였을 때에는 운전자 및 차량의 교체를 버스 업체에 요구할 수 있으며, 계약상대자는 지체 없이 이행하여 한다.

12. 운행 서비스 제공 시 의무

- 가. 용역수행자와 종사자는 다음과 같은 행위를 하여서는 안된다.
 - 1) 급출발, 급정거 및 교통안전 관련 규정에 위반하여 운전하는 행위
 - 2) 외부행사 중 학생들에게 불편을 초래하는 행위
 - 3) 참가자들에게 욕설 및 성적 수치심을 유발하는 행위를 하거나 불편하게 하는 행위
 - 4) 운전 중 흡연 및 휴대폰 사용 및 통화 행위
 - 5) 소란행위, 풍기문란행위, 음주운전 행위 등

13. 보험가입

- 가. 계약상대자는 운행하는 차량이 책임보험, 종합보험(무한배상)에 가입한 차량이어야 하며, 보험료를 분할 납부하는 경우 보험료 납부 후 즉시 관련 증빙자료를 학교장에게 제출하여야 한다.
- 나. 계약상대자는 계약기간 중 보험가입기간이 만료될 경우 보험기간 만료 7일전까지 신규가입증명서를 학교장에게 제출하여야 한다. 이에 본 계약에 의거 학생수송 차량운행 중 발생한 제반 사고에 대하여 민·형사상의 모든 책임을 진다.

[별첨1]

운행 버스 시안

UNIVERSITY BUS

PRINT 지정색 치량에 실사 출력 후 부착 또는 시트 커팅 후 부착

TYPE A

